

# Caerwys – Ysceifiog

## Woodland, lakes and rolling farmland

**Distance:** 8 km / 5 miles

**Time:** Allow 2.5 – 3 hrs

**Parking:** In Caerwys Square (SJ129729) and roadside

**Grade:** Moderate, many stiles, can be slippery in places

**Facilities:** Pubs in Caerwys, Babell and Ysceifiog, shops and toilet in Caerwys

**Livestock:** Lots of sheep and cattle

## Coedlannau, llynnoedd a thir amaeth bryniog

**Pellter:** 8 km / 5 milltir

**Amser:** Caniatáu 2.5 – 3 awr

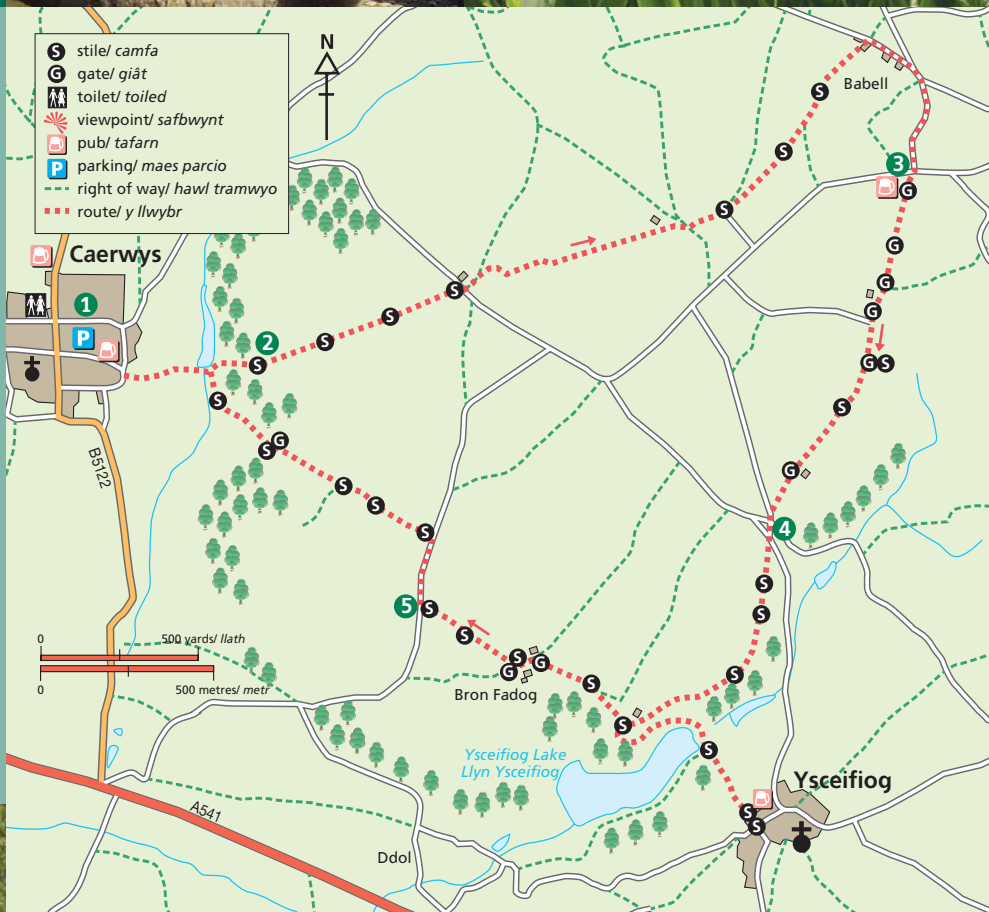
**Parcio:** Sgwâr Caerwys (SJ129729) ar ochr y ffordd

**Graddfa:** Cymedrol, llawer o gamfeydd, gall fod yn lithrig mewn rhannau

**Cyfleusterau:** Tafarnau yng Nghaerwys, Babell ac Ysceifiog, siopau a tholedau yng Nghaerwys

**Da Byw:** Llawer o ddefaid a gwartheg

**Waymarking / Arwyddion:**



## The Walk

**1.** From square in Caerwys, turn down Water Street, passing Royal Oak on L. At staggered crossroads continue ahead, signed Trout Farm. Go into fishery, passing buildings on L. Continue over stile ahead, then turn L onto footpath, signed Babell. Climb steep steps.

**2.** At woodland edge, cross stile ahead. Walk across field to small stile in middle of opposite fence. Continue in same direction across two more fields to road, then turn R and immediately L onto track. Beyond cottage, turn R where path forks. Continue for 800m, passing cottage on L where track widens (ignore path on L here). Where track bears R, take footpath L. Cross hidden stile into field, then walk across field to stile in opposite hedge. Continue along RHS of next field, bearing L thro' scrub at far end to cross metal stile in hedge. Walk diagonally L onto path and follow to road. Turn R along road, R again at crossroads, signed Ysceifiog and Afonwen, then continue along road to T junction.

**3.** Cross road and walk thro' car park of Black

Lion Inn. Go thro' gate at far end of car park. Continue ahead across fields following RH field edge, passing a large farm on R. Continue in same direction, crossing old stile, until reach small cottage. Go thro' gate and follow cottage drive to road.

**4.** Turn L, then 10m later turn R uphill and L at next road junction. Turn R onto track opposite "Fairholme". Continue ahead where cottage drive bears R. Cross stile and walk across next field following R fenceline. Cross next stile into woodland. Follow narrow woodland path to R for 600m, descending to path junction. Take R fork, signed Caerwys.

*To detour to Ysceifiog, turn L and follow path down to lakes. Cross footbridge and walk up steep hillside. Cross stile at top and walk on narrow path between houses. Cross next stile and turn L to explore village, before retracing your steps to Caerwys sign.*

After 15m cross stile and cross field to far R corner. Cross next stile and follow path along R hedgerow towards farm. Go thro' gate and walk past farmhouse on drive. Go thro' gate,







# Caerwys – Ysgeifiog

turn R and cross stile on L. Walk diagonally R across field to stile. Cross next field and stile and continue to road.

5. Turn R along road. After 200m turn L over stile beside Marian Cocaldiad. Walk ahead across field and cross another stile by gate. Half way along next field, cross stile on L. Turn R then walk diagonally L across large field. At bottom of hill go thro' hidden gate and follow path down RHS of field beside woodland. Cross stile into woodland and follow path with trout pools on L. Turn L over stile and walk thro' fishery to retrace your steps back to Caerwys Square.

## Y Daith Gerdded

1. O'r sgwâr yng Nghaerwys, trowch i lawr Ffordd y Dŵr, gan fynd heibio tafarn y Royal Oak ar y LICH. Wrth y groesffordd LICH. Ymlaen dros y gamfa o'ch blaen, troi i'r Ch i'r llwybr (arwydd Babell). Dringo'r grisiau serth.

2. Ar ymyl y goedlan, croesi'r gamfa sydd o'ch blaen. Cerdded ar draws y cae i gamfa fechan sydd yng nghanol y ffens gyferbyn. Ymlaen i'r un cyfeiriad dros ddau gae arall ac i'r ffordd, yna troi i'r Dd ac i'r Ch yn union wedyn i llwybr llydan. Y tu hwnt i'r bwthyn, troi i'r Dd ble mae'r llwybr yn fforchio. Ymlaen am tua 800m, gan fynd heibio'r bwthyn sy ar y LICH ble mae'r llwybr yn lledu (anwybyddu'r llwybr ar y LICH yma). Pan fydd y llwybr yn gwyro i'r Dd, cymryd y llwybr i'r Ch. Croesi camfa gudd i'r cae, yna cerdded yn groesgornel i'r Dd ar draws y cae ac i gamfa sydd yn y gornel dde bellaf. Ymlaen ar hyd LIDD y cae nesaf, gwyro i'r Ch drwy'r llwyni yn y pen draw a chroesi camfa fetel yn y gwrych. Cerdded yn groesgornel Ch i'r llwybr a'i ddilyn i'r ffordd. Troi i'r Dd ar hyd y ffordd, i'r Dd eto ar y groesffordd (arwydd Ysgeifiog ac Afonwen), yna ymlaen ar hyd y ffordd i'r gyffordd T.

3. Croesi'r ffordd a cherdded drwy faes parcio'r Black Lion. Ymlaen drwy'r giât sydd ar ben pellaf y maes parcio. Syth ymlaen dros y caeau gan ddilyn Ll Dd ymyl y cae, heibio fferm fawr ar y LIDD. Ymlaen i'r un cyfeiriad, croesi hen gamfa, nes dod at fwthyn. Ewch drwy'r giât a dilyn dreif a bwthyn i'r ffordd.

4. Troi i'r Ch, yna ymhen 10m troi i'r Dd i fyny'r bryn ac i'r Ch ar y gyffordd nesaf yn y ffordd. Troi i'r Dd ar y llwybr llydan sydd gyferbyn â "Fairholme". Ymlaen eto ble mae dreif y bwthyn yn gwyro i'r Dd. Croesi'r gamfa a cherdded ar draws y cae nesaf gan ddilyn y ffens LIDD. Croesi'r gamfa nesaf i'r coed. Dilyn llwybr cul yn y coed i'r Dd am tua 600m, gan ddisgyn i'r gyffordd yn y llwybr. Cymryd y



Marsh marigolds  
Melyn y gors

fforch Dd, arwydd Caerwys.

*I fynd i Ysgeifiog, troi i'r Ch a dilyn y llwybr i lawr i'r llynnoedd. Croesi'r bont a cherdded i fyny'r bryn serth. Croesi'r gamfa ar ben y bryn a cherdded ar hyd y llwybr cul rhwng y tai. Croesi'r gamfa nesaf a throi i'r Ch i weld y pentref cyn mynd yn ôl yr un ffordd i arwydd Caerwys.*

Ar ôl 15m, croesi'r gamfa a chroesi'r cae i'r gornel dde bellaf. Croesi'r gamfa nesaf a dilyn y llwybr wrth ymyl LIDD y gwrych tua'r fferm. Mynd drwy'r giât a cherdded heibio ffermdy si'r dreif. Ewch drwy'r giât, troi i'r Dd a chroesi camfa ar y LICH. Cerddwch yn groesgornel Dd dros y cae nesaf ac at gamfa. Croesi'r cae nesaf a'r gamfa ac ymlaen i'r ffordd.

5. Troi i'r Dde ar hyd y ffordd. Ar ôl 200m troi i'r Ch dros y gamfa yn ymyl Marian Cocaldiad. Cerdded yn syth ymlaen ar draws y cae a chroesi camfa arall wrth y giât. Hanner ffordd ar draws y cae nesaf, croesi'r gamfa ar y LICH. Troi i'r Dd ac yna cerdded yn groesgornel Ch ar draws cae mawr. Ar waelod y cae, ewch drwy'r giât gudd a dilyn y llwybr i lawr LIDD'r cae yn ymyl y goedlan. Croesi'r gamfa i'r coed a dilyn y llwybr gan gadw'r llynnoedd Brithyll ar eich LICH. Troi i'r Ch dros y gamfa a cherdded drwy'r bysgodfa gan ddilyn eich camau'n ôl i Sgwâr Caerwys.



Moorhens nest on Ysgeifiog Lakes  
Bydd yr iâr ddŵr yn nythu ar lynnoedd Ysgeifiog

## Caerwys

Peaceful Caerwys is reputedly the smallest town in Wales, granted a Royal Charter by Edward I, and once one of the three most important towns in Flintshire! It was at the hub of drovers routes and its livestock markets were renowned.

## Ysgeifiog

17th century Ysgeifiog was a busy village situated on the main road from Chester to Denbigh. Packhorses, laden carts and stage coaches all regularly passed through.

Ysgeifiog lakes are man-made, created by the Earl of Denbigh in 1904 for fishing. Look for nesting coots, moorhens and mallard or dragonflies skimming the water in summer.

## Caerwys

Caerwys yw tref leiaf Cymru. Derbyniodd Siarter Frenhinol oddi wrth y brenin Iorwerth I. Ar un cyfnod roedd hi'n un o dair tref bwysigaf Sir y Fflint, yn ganolbwynt ffyrdd y porthmyn a'i marchnadoedd da byw yn rhai enwog iawn.

## Ysgeifiog

*Lle prysur iawn oedd Ysgeifiog yn yr 17eg ganrif. Lleolir y dref ar y ffordd fawr o Gaer i Ddinbych. Arferai'r ceffylau pwn, y troliau llawn a'r goets fawr deithio drwy Ysgeifiog yn rheolaidd.*

*Crewyd llynnoedd Ysgeifiog gan larll Dinbych yn 1904 ar gyfer pysgota. Edrychwch am gwtieir, ieir dwr a hwyaid yn nythu, neu'r gwas y neidr ar ben y dŵr yn yr haf.*

Ysgeifiog Church  
Eglwys Ysgeifiog

